

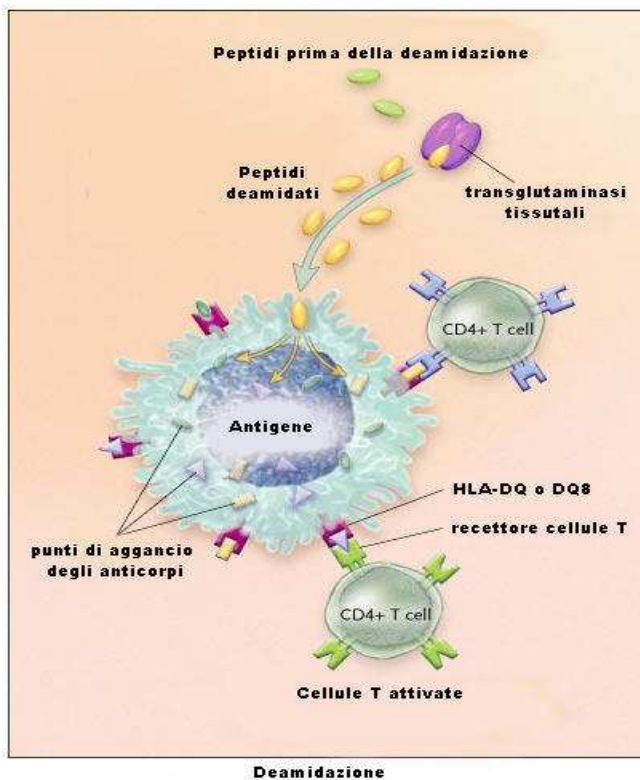
Nuovo test per la celiachia

Anticorpi anti gliadina deamidata (anti-DGP)

La malattia celiaca, oggi considerata una malattia autoimmune, è innescata dall'ingestione di glutine (proteina del grano, orzo e segale) nei soggetti geneticamente predisposti. E' un problema di ogni età perché colpisce bambini e adulti indiscriminatamente.

Secondo dati recenti, in Italia su una popolazione di 56.000.000, i casi di celiachia previsti sono 550.000 (1:100) mentre quelli diagnosticati e curati sono 55.000 (1:1000). (U.Volta Dip. Med.Int.Policl. S. Orsola Malpigli UNI.BO.)

Un prelievo di sangue è sufficiente per l'esecuzione di esami specifici quali anticorpi anti transglutaminasi tissutale (tTG), anticorpi anti gliadina IgG e IgA e anticorpi anti endomisio.



Le più recenti ricerche nello studio della celiachia hanno evidenziato che la tTG provoca la parziale deamidazione della gliadina, generando dei peptidi (molecole più piccole) che possono indurre una specifica risposta da parte degli anticorpi.

E' stato quindi sviluppato un test di laboratorio, anticorpi anti gliadina deamidata (anti DGP) per riconoscere la presenza di tali anticorpi che si sono dimostrati migliori rispetto al dosaggio degli anticorpi anti gliadina finora utilizzati.

Gli anticorpi anti DGP hanno manifestato un'elevatissima sensibilità e specificità verso il Morbo Celiaco (96,99%) tanto che è risultato preferibile al dosaggio della tTG-IgG Negli individui con deficit di IgA.

L'esame anti-DGP permette perciò una più sicura diagnosi di laboratorio.

L'esame è stato introdotto nel nostro Laboratorio il 28 aprile 2011.

I Responsabile del settore Autoimmunità ed Allergologia rimangono a disposizione per qualsiasi chiarimento.

SINCERT



Laboratorio
Certificato
UNI EN ISO
9001:2008

Laboratorio Analisi Valdès
Via Gianturco 9
09125 Cagliari
Tel.070305919
www.laboratoriovaldes.it

Anno X n°7
Luglio 2011

Laboratorio Valdès

Il tuo referto comodamente a casa.

Il Laboratorio Analisi Valdès, già dal 2004, ha organizzato un servizio che consente ai pazienti, che ne abbiano fatto richiesta, di ottenere i risultati degli esami comodamente su Internet.

Per attivare il servizio "Referti on line" bisogna farne richiesta al momento dell'accettazione.

I documenti rimarranno archiviati nella Vs. cartella per un periodo 45 giorni (a meno che non vengano eliminati manualmente dall'utente) a partire dalla data della loro pubblicazione e, durante questo periodo, potranno essere consultati in qualsiasi momento.

Da casa il paziente entrerà nel sito www.laboratoriovaldes.it e cliccando sulla voce "ritira il tuo referto" potrà digitare il codice utente e la parola chiave evidenziando e stampando il proprio referto.

Il costo del servizio è di 80 centesimi.

Prelievi a domicilio.

Il Laboratorio Valdès esegue i prelievi a domicilio ormai da trent'anni.

Si può usufruire di tale servizio con o senza impegnativa: può bastare infatti solo la richiesta dello specialista o una richiesta dello stesso paziente.

Il costo del servizio è di 15 Euro.

Per prendere appuntamento si può telefonare negli orari di segreteria (7.30-13.00/16.00-18.00) e richiedere il prelievo per il giorno in cui si desidera eseguire l'analisi o prenotare on line dal sito www.laboratoriovaldes.it

In tal caso si verrà contattati telefonicamente o via e-mail dalla segreteria per la conferma della prenotazione.

Il ritiro del referto potrà avvenire anche on line o tramite servizio postale.

Chianciano Terme

convenzione per soggiorni climatici e termali

Il Laboratorio Valdès rinnova come ogni anno la convenzione per soggiorni climatici e termali con l'Hotel Miralaghi a Chianciano Terme (SI) (Tel. 0578 64546).

L'Hotel è collocato in prossimità delle Terme, vicinissimo alla Sorgente Sant'Elena, al Centro Polisportivo Olimpus (dotato di parco, piscina, palestra, centro

benessere) ed al Parco a Valle, con percorsi, pedonali e ciclabili, immersi nella natura.

Modernamente ristrutturato, l'Hotel dispone di camere dotate di ogni comfort: aria condizionata, tv satellite, radio, frigo bar, cassaforte; dispone inoltre di una sala bar (frequenti le serate di piano bar), solarium, autori-

messa e, a richiesta, servizio navetta, con automezzo sempre disponibile e gratuito.

Di alta qualità e particolarmente curata è la cucina, attenta ai sapori della buona tradizione toscana, spesso rivisitata con creatività e fantasia, privilegiando l'uso di sani prodotti naturali. (www.miralaghi.it).

Periodo	Pensione completa (escluse bevande) per persona in camera doppia	3° letto bambini da 4 a 16 anni	3° letto adulti
aprile maggio ottobre	€38,00	€25,00	€32,00
giugno luglio	€42,00	€30,00	€37,00
agosto* settembre	€50,00	€33,00	€40,00

*Per la settimana di ferragosto contattare direttamente l'Hotel

Per trattamento di mezza pensione sconto del 3%. Supplemento camera singola € 5,00/giorno a persona

La terapia osteopatica

La terapia osteopatica è un sistema di diagnosi e trattamento che pur basandosi sulle scienze fondamentali e le conoscenze mediche tradizionali (anatomia, fisiologia, ect..) non prevede l'uso di farmaci né il ricorso alla chirurgia, ma attraverso manipolazioni e manovre specifiche si dimostra efficace per la prevenzione, valutazione ed il trattamento di disturbi che interessano l'apparato neuro-muscolo-scheletrico.

Inoltre a differenza della medicina tradizionale allopatrica, che concentra i propri sforzi sulla ricerca ed eliminazione del sintomo, la terapia osteopatica considera il sintomo un campanello di allarme e mira all'individuazione della causa alla base della comparsa del sintomo stesso.

La terapia osteopatica nasce e prende vita per merito del suo fondatore, il Dr. **Andrew Taylor Still**, vissuto tra il Kansas ed il Missouri (1828-1917). Il Dr. Still frequentò la Kansas City Medical School, ma come molti medici che in quel periodo vivevano in zone di frontiera, imparò la medicina soprattutto nella sua applicazione sul campo e leggendo molti libri, ma più che mai dalle dissezioni dei corpi che lui stesso riesumava per meglio conoscerne l'anatomia.

Il 1864 la perdita di tre dei suoi figli per meningite rese ancora più evidente la sua insoddisfazione per i rimedi che la medicina di allora gli dava, stimolando così enormemente la sua ricerca ed il suo studio verso una soluzione che considerasse il corpo umano.

Nel 1874, dopo una decina di anni di studio, presentò per la prima volta il suo lavoro "l'osteopatia" alla Baker University, una struttura che lui stesso contribuì a costruire, ma la sua proposta non fu assolutamente considerata.

Nel 1875 si trasferì a Kirksville dove passò il resto della sua vita, molti pazienti lo cercarono per le sue capacità di guarire e di risolvere i problemi più diversi senza usare i farmaci. Fu allora che Still cominciò a pensare alla possibilità di insegnare questo suo modo di curare le malattie.

La prima scuola di osteopatia, l'American School of Osteopathy, fu ufficialmente fondata nel 1892 ed era composta da 21 allievi (uomini e donne) fra cui alcuni componenti della sua famiglia.

Nel 2002 la terapia osteopatica viene riconosciuta dall'OMS - Organizzazione Mondiale della Sanità - a titolo di partecipazione al mantenimento della salute e inserita tra le Medicine Non Convenzionali.

Le istituzioni sanitarie italiane non sono ancora in linea con tali direttive, pertanto alcune iniziative di legge volte al riconoscimento giuridico della terapia osteopatica si trovano in fase di approvazione dal Parlamento.

Ad oggi la terapia osteopatica è quindi non riconosciuta dal Servizio Sanitario Nazionale Italiano.

La terapia osteopatica invece è regolarmente riconosciuta in Inghilterra, Belgio, Francia, Finlandia, Svizzera, USA, Canada, Australia, mentre in molti Paesi è in fase di regolamentazione.

In Italia nonostante il vuoto legislativo la formazione degli osteopati è regolamentata dalle associazioni, registri e sindacati di categoria che, ponendosi in linea con le indicazioni osteopatiche europee, stabiliscono precisi requisiti di accesso alla professione e indicano un rigoroso modello didattico alle scuole che vogliono essere riconosciute e accreditate.

Il CSdO - Consiglio Superiore di Osteopatia - rappresenta la terapia osteopatica Italiana ed è costituito dalle maggiori associazioni di professionisti presenti sul territorio nazionale (AIMM, AMOI, FeSIOs, ROI, UPOI).

a cura di Giorgia Fantola